

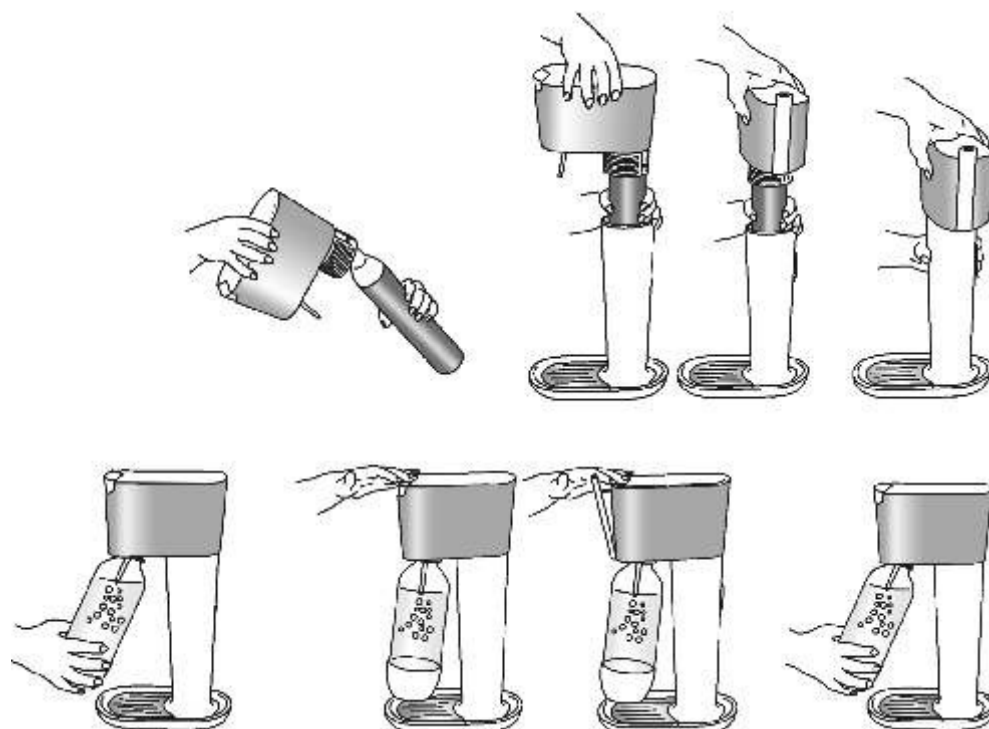
sodastream

NÁVOD K OBSLUZE

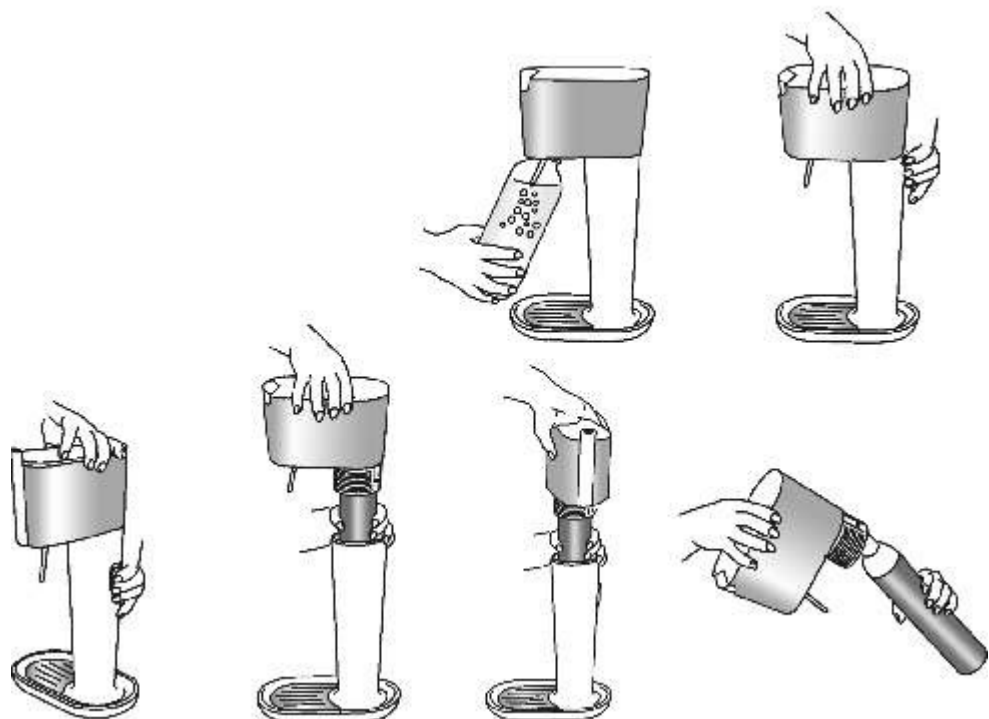
**PURE/PU6001
G100**

www.sodastream.com

Jak na to



Výměna prázdné bombičky



Obrázky jsou pouze ilustrační

Vážený zákazníku,

děkujeme Vám, že jste se rozhodl zakoupit jeden z našich kvalitních výrobníků nápojů. Pro vaši úplnou spokojenost si prosím pečlivě přečtete návod k použití. S radostí zodpovíme veškeré vaše dotazy, kontaktujte nás v nejbližší provozovně Soda-Club/SodaStream nebo navštivte naše stránky www.sodaclub.com.

UPOZORNĚNÍ: Před výměnou prázdné bombičky za plnou se ujistěte, že jste zakoupil bombičku s CO₂ Soda-Club/SodaStream, která je vhodná pro model vašeho výrobníku nápojů. Nepokoušejte se nainstalovat jiný typ bombičky, než jaký je uveden na obalu vašeho výrobníku nápojů.

JAK NA TO - G100:

1. Z ventilu bombičky odstraňte plombu a uzávěr. Našroubujte bombičku do hlavy (A) výrobníku nápojů.
2. Vložte hlavu do výrobníku nápojů (B1). Zatlačte, dokud neuslyšíte cvaknutí.
3. Naplňte láhev vodou k rysce a vychlad'te.
4. Našroubujte láhev do přístroje (D).
5. Několika krátkými stisky stiskněte tlačítko pro sycení kysličníkem uhličitým, dokud neuslyšíte zasyčení (E1). Po třech stiscích získáte standardní perlivý nápoj, dalšími stisknutími vyrobíte nápoj silnější.
6. Vytáhněte láhev dopředu, vyšroubujte ji a vyndejte (F).

JAK NA TO - PURE:

1. Z ventilu bombičky odstraňte plombu a uzávěr. Našroubujte bombičku do hlavy (A) výrobníku nápojů.
2. Vložte hlavu do výrobníku nápojů (B2). Otáčejte, dokud neuslyšíte cvaknutí.
3. Naplňte láhev vodou k rysce a vychlad'te.
4. Našroubujte láhev do přístroje (D).
5. Několikrát krátce zatáhněte za páku pro sycení kysličníkem uhličitým, dokud neuslyšíte zasyčení (E2). Po třech zatáhnutích získáte standardní perlivý nápoj, dalšími zatáhnutími vyrobíte nápoj silnější.
6. Vytáhněte láhev dopředu, vyšroubujte ji a vyndejte (F).

MŮŽETE SI VYBRAT Z RŮZNÝCH PŘÍCHUTÍ

Soda-Club/SodaStream nabízí širokou řadu příchutí, v láhvích nebo v jednorázových baleních. Před výrobou nápoje si přečtete pokyny pro dávkování na obalu koncentráту.

Příchutě skladujte na chladném tmavém místě.

VÝMĚNA PRÁZDNÉ BOMBIČKY - G100:

1. Vyjměte láhev z výrobníku nápojů (G).
2. Stiskněte tlačítko na zadní straně (H1).
3. Vytáhněte hlavu výrobníku nápojů nahoru (I1).
4. Vyšroubujte prázdnou bombičku (J).
5. Pro dokončení operace proveďte kroky 1 a 2 uvedené v části „Jak na to“.

VÝMĚNA PRÁZDNÉ BOMBIČKY PURE:

1. Vyjměte láhev z výrobníku nápojů (G).
2. Stiskněte tlačítko na zadní straně (H2) a otočte hlavu výrobníku nápojů o 90°.
3. Vytáhněte hlavu výrobníku nápojů dopředu (I2).
4. Vyšroubujte prázdnou bombičku (J).

5. Pro dokončení operace proveďte kroky 1 a 2 uvedené v části „Jak na to“.

DŮLEŽITÉ: Sycení provádějte pouze s přístrojem ve vzpřímené poloze. Používejte pouze pitnou vodu bez jakýchkoliv přísad. Nikdy neprovádějte sycení prázdné láhve.

NEŽ ZAVOLÁTE DO SERVISU:

1. Pokud váš výrobník nápojů nesytlí vodu:

- Pokud je bombička prázdná, vyměňte ji. Hmotnost plné nebo prázdné bombičky je vyražena na těle bombičce nebo na jejím ventilu.
- Zkontrolujte, zda byla láhev naplněna po rysku.
- Zkontrolujte, zda je výrobník nápojů stále ve vzpřímené poloze.

2. Pokud váš výrobník nápojů pokračuje v uvolňování plynu i po uvolnění tlačítka pro sycení kyslíčnickem uhličitým:

- **NEODSTRAŇUJTE BOMBIČKU NEBO LÁHEV. NECHTE VÝROBNÍK VE VZPŘÍMENÉ POLOZE A NEDOTÝKEJTE SE HO**, dokud nepřestane být slyšet unikající plyn.
- Pokud se plyn již neuvolňuje, nakloňte láhev a vyndejte ji. Vyšroubujte bombičku a vraťte ji dodavateli. Vyměňte bombičku za plnou. Pozor: bombička může být velmi studená.
- Zlikvidujte láhev, která byla v přístroji nainstalována, a vyměňte ji za novou.
- V případě poškození přestaňte výrobník nápojů používat a kontaktujte oddělení péče o zákazníky ve vaší zemi.

3. Pokud je z výrobníku nápojů při sycení slyšet slabé syčení:

- Když je výrobník nápojů pod tlakem, může být slyšet slabé syčení plynu. Jedná se o zcela běžný jev a tento zvuk ustane po skončení sycení, kdy se láhev nakloní a dojde k uvolnění tlaku.

4. Pokud při instalování nové bombičky dochází po jejím našroubování do výrobníku nápojů k unikání plynu:

- Mezi držákem bombičky a ventilem může docházet ke ztrátě tlaku.
- Zašroubujte bombičku pevněji do držáku. Pokud to nepomůže, okamžitě bombičku odstraňte a zkontrolujte, zda je gumové těsnění (malý černý gumový kroužek) na svém místě. Pokud tam není nebo pokud sklouzlo, nasadte ho zpět na své místo. Náhradní těsnění obdržíte ve svém místním oddělení péče o zákazníky.

5. Pokud při sycení voda přetéká z láhve:

- Nepřeplnili jste láhev? Zkontrolujte rysku a v případě potřeby přebytečnou vodu odlijte. Nedržíte tlačítko pro sycení kyslíčnickem uhličitým příliš dlouho? Provádějte pouze krátké a pevné stisky.

PÉČE O VÁŠ SYSTÉM

PÉČE O VÝROBNÍK NÁPOJŮ

Výrobník nápojů otírejte měkkým navlhčeným hadříkem. Nemyjte v myčce na nádobí. Neskladujte ani neumísťujte v blízkosti tepelného zdroje. Udržujte suchou odkapní misku ve spodní části přístroje. Odkapní misku lze v případě potřeby vyjmout a vyčistit.

PÉČE O LÁHEV SODA-CLUB/SODASTREAM

Láhve určené pro váš výrobek nápojů mají šroubovací hrdlo.

Ujistěte se prosím, zda všechny nakoupené náhradní láhve jsou šroubovací. Nepoužívejte žádné láhve, které nejsou schválené Soda-Club/SodaStream pro použití s vaším modelem výrobku nápojů, mimo jiné včetně láhví, vyrobených jinými výrobci nebo skleněných lahví. Po každém použití vypláchněte láhev vlažnou pitnou vodou s mýdlem nebo bez mýdla. Pro snadnější čištění můžete odstranit základovou misku láhve jejím vytažením směrem dolů. Základovou misku nainstalujte zpět zatlačením zespoda do láhve. Láhev vždy okamžitě naplňte čerstvou pitnou vodou a dejte vychladit do lednice. Láhev nesmí přijít do styku s takovými materiály, jako je čpavek, alkohol nebo látky na bázi benzenu, které by jí mohly zdeformovat.

Láhve Soda-Club/SodaStream mohou být poškozeny extrémním horkem nebo chladem (nad 50°C nebo pod 1°C). Láhev ani její víčko nikdy nemyjte v myčce, nenechávejte ji v blízkosti přímého zdroje tepla (trouba nebo radiátor) nebo v autě a nedávejte ji do mrazničky.

Některé typy láhví Soda-Club/SodaStream lze mýt v myčce (jednou týdně – do 70°C nebo v Eco režimu). Sledujte označení „Bezpečné pro mytí v myčce“ na láhvi, abyste věděli, zda ji můžete či nesmíte dát do myčky.

Příležitostně kontrolujte, zda víčko láhve nevykazuje opotřebení nebo praskliny.

VAROVÁNÍ:

Na každé láhvi Soda-Club/SodaStream je uvedeno datum expirace – NEPOUŽÍVEJTE láhve s prošlým datem.

Láhve Soda-Club/SodaStream procházejí přísnými testy kvality a při běžném používání by měly snadno dosáhnout data expirace. Pokud si však všimnete, že je vaše láhev opotřebovaná, poškrábaná, že změnila barvu, ztratila průhlednost nebo tvar či byla poškozena, již ji ve svém výrobku nápojů NEPOUŽÍVEJTE. Okamžitě ji zlikvidujte a vyměňte za novou.

V průběhu procesu sycení kyslíčnickem uhličitým láhev nikdy nevyndávejte.

BOMBIČKY SODA-CLUB/SODASTREAM

Bombičky Soda-Club/SodaStream nejsou určeny k prodeji. Tyto bombičky jsou majetkem společnosti Soda-Club (CO₂) Ltd. nebo její pobočky, jak je uvedeno na bombičce a v uživatelském certifikátu připevněném na bombičce. Bombička Soda-Club/SodaStream je na vás dočasně převedena dle podmínek uvedených v certifikátu, a to pouze za konkrétním účelem sycení vody kyslíčnickem uhličitým pomocí vhodného výrobku nápojů.

Když je bombička prázdná, vyměňte ji za plnou u autorizovaného prodejce Soda-Club/SodaStream, který jediný ji může znovu naplnit plynem.

Varování: Bombičky skladujte na chladném místě. Při vyšší teplotě by došlo ke zvýšení tlaku v bombičce. Pokud bude tlak uvnitř bombičky příliš vysoký, v rámci bezpečnostního opatření dojde k vypuzení CO₂ z bombičky. Pokud nastane tato situace, nedotýkejte se bombičky, jednoduše ji nechte, dokud veškerý plyn neunikne. Rychlé uvolnění CO₂ v tomto případě způsobí mimořádné ochlazení bombičky. Nedotýkejte se jí, dokud se neohřeje zpět na pokojovou teplotu.

**NIKDY NEPŘEPRAVUJTE VÝROBNÍK NÁPOJŮ S NAINSTALOVANOU BOMBIČKOU.
NEPOKOUŠEJTE SE BOMBIČKU OTEVŘÍT.**

ZÁRUKA

Velkou pozornost je nutné věnovat skutečnosti, zda byl váš výrobek nápojů doručen v perfektním stavu.

Pokud však během 24 měsíců od data zakoupení (uložte si prosím doklad) dojde k poruše, způsobené výrobní vadou nebo nekvalitními surovinami, výrobek bude zdarma opraven nebo vyměněn (dle našeho uvážení).

Pokud byla porucha způsobena v důsledku nesprávného používání, jsme vám stále k službám, ale budeme samozřejmě požadovat uhrazení opravy, která může být zajištěna prostřednictvím autorizovaného prodejce Soda-Club/SodaStream nebo našeho oddělení péče o zákazníky. Účinnou opravu nebo servis přístroje na výrobu nápojů nelze zaručit žádnou další stranou, a proto z důvodu zachování platnosti záruky svěřte prosím takovou opravu nebo servis autorizovanému prodejci nebo oddělení péče o zákazníky.

Máte-li nějaké dotazy, volejte prosím naše oddělení péče o zákazníky.

Láhve Soda-Club/SodaStream

Váš výrobek nápojů je konstruován pro provoz s vhodnou láhví Soda-Club/SodaStream (šroubovací). Při použití jiné láhve nelze zaručit efektivní provoz, proto z důvodu zachování platnosti záruky používejte ve vašem výrobku pouze originální láhve Soda-Club/SodaStream.

Bombičky Soda-Club/SodaStream

Váš výrobek nápojů byl konstruován pro provoz s vhodnou bombičkou Soda-Club/SodaStream, jak je vysvětleno v pokynech tohoto návodu. Při použití jiných bombiček nelze zaručit efektivní provoz, proto z důvodu zachování platnosti záruky používejte ve vašem výrobku pouze originální bombičky Soda-Club/SodaStream, plněné autorizovanou plnicí stanicí Soda-Club/SodaStream, které jsou k dostání u autorizovaných prodejců Soda-Club/SodaStream.

Veškeré výrobky Soda-Club/SodaStream podléhají neustálému vývoji a specifikace mohou být změněny bez předchozího upozornění.

CHARAKTERISTIKA PŘÍSTROJE

Maximální provozní tlak: 10 bar / 145 psi. Maximální povolená provozní teplota: 40°C / 104°F. Objem láhve při naplnění po rýsku bude v rozsahu 400 ml – 1,0 l (v závislosti na modelu přístroje, může být odlišný od uvedených vyobrazení). Objem plné láhve bude v rozsahu 480 ml – 1,1 l.